

Министерство образования Республики Беларусь
Учреждение образования
«Гомельский государственный технический
университет имени П.О.Сухого»
Отдел воспитательной работы с молодежью



«Моя малая Родина»

Гомель 2013

Одним из ведущих направлений современной системы воспитательной работы является патриотическое воспитание студентов УО «ГГТУ им. П.О. Сухого», которое предусматривает формирование и развитие социально - значимых ценностей, воспитание личности, обладающей качествами гражданина - патриота.

Основным в воспитании молодого поколения является воспитание патриотизма, гражданственности, любви к Родине, родному краю, чувство гордости за свою малую родину. Ведь любовь к родной земле, к родному краю, к родителям – важнейшее чувство, которое появляется в человеке с момента его рождения и остается с ним на всю жизнь. «Нельзя пробудить чувство Родины без восприятия и переживания окружающего мира. Пусть в сердце малыша на всю жизнь останутся воспоминания о маленьком уголке далёкого детства. Пусть с этим уголком связывается образ великой Родины», - писал В.А. Сухомлинский.

Мы решили поговорить с ребятами на тему «Моя малая Родина».

Автор-составитель:

Конкина Е.М., методист отдела воспитательной работы с молодежью

Фотографии: Седич К.

«Нельзя без хлеба жить, бесспорно,
но жить без родины тем более нельзя!»

В. Гюго

Каждый человек не только сын или дочь своих родителей, но и своей страны. Настоящего сына страны характеризует патриотизм, проявляющийся в гордости за достижение своей страны, в уважении к её историческому прошлому, в бережном отношении к народной памяти, национальным традициям, в созидательном труде на благо Родины, в готовности защищать её. Для каждого человека Родина начинается с того незабываемого уголка, где он родился и вырос, с семьи, которая ему подарила любовь и заботу, с окружающих его людей, с родной природы.

Любить свою Родину, большую и малую – это не значит только восхищаться, любоваться тем, что есть здесь. Любить родину – это не значит жить только настоящим. Ведь без прошлого нет будущего.

Мы решили поговорить с ребятами на тему «Моя малая Родина» и каждый из них в несколько слов изложил почему этот уголок Родины им самый дорогой.

Мы все граждане Беларуси, а нынче студенты УО «Гомельский государственный технический университет имени П.О. Сухого». Но все мы собрались в одну группу Л-11 из разных уголков нашей Республики и теперь хотим рассказать кто мы и откуда.



Бычков Сергей



Приехал учиться из Буда-Софиевки. Это деревня в Буйновичском сельсовете Лельчицкого района Гомельской области Беларуси. Находится в 28 км на северо-восток от Лельчиц, 39 км от железнодорожной станции Ельск (на линии Калинковичи — Овруч), 187 км от Гомеля.

Сережа говорит о своей малой Родине так: «Я люблю то место, где я родился потому, что это место, где живут мои близкие люди, место, где я провел всё своё детство. Это место, где

живут мои друзья. Всю любовь к своей малой родине нельзя описать в 17 лет. Может спустя несколько десятков лет и можно будет описать всю любовь, но не сейчас. Но в общем, я люблю свою деревню потому, что это моя Родина».



Насчитывает Буда-Софиевка 159 хозяйств и 390 жителей.

По преданию село Буда-Софиевка возникло еще до отмены крепостного права 1861 года. Недалеко за селом Буда-Софиевка находится так называемая „Пугачевская гора“. По преданию здесь находилось поселение крепостных крестьян „Маринки“. Дочь помещика полюбила это поселение, по ее желанию недалеко от этого поселения был построен дом „Буда“, кругом которого стали возникать и другие домики. София, так звали дочь по-

мещика, пожелала, чтобы селение было названо в честь ее имени Буда-Софиевка. С каждым годом деревня становилась все больше и больше.

В 1929 г. началось объединение сельских хозяйств в колхозы. В деревне Буда-Софиевка образовался колхоз „Парижская коммуна“, работала кузница.

Во время Великой Отечественной войны в июле 1943 года оккупанты сожгли деревню и убили 25 жителей. В боях за освобождение деревни погибли 67 советских солдат (похоронены в братской могиле в 1,5 км на юг от деревни). В годы войны погибли 103 жителя, в память о них в 1956 году в центре деревни установлена скульптура солдата.



В 1949 году на территории деревни была возведена одноэтажное здание школы, в котором дети проучились до января 1994 г. А в 1994 году вместо старой школы, была построена новая двух этажная сад-школа.

Так же на территории населенного пункта имеется два магазина, отделение связи, фельдшерско-акушерский пункт.

В д. Буда-Софиевка так же есть клуб в котором находится и библиотека.



Школа-сад



Клуб

Дробышевский Денис



Денис рассказывает о своем уголке Беларуси: «Я люблю свой город за то, что такой природы как дома нет больше нигде. Я патриот своего города и никогда не перестану его любить. Это моё родное место, где я родился, где живут мои родные. Я его любил, люблю и буду любить.»

Приехал на учебу из г. Чечерска. Город в Республики Беларусь, центр Чечерского района Гомельской области.

Город расположен в районе, который был сильно загрязнен радиоактивными осадками, связанными с Аварией на Чернобыльской АЭС.



Герб г. Чечерска

Гостиница Чечерск



Расположен город Чечерск в 67 км к северу от Гомеля при впадении реки Чечора в реку Сож. Население 7,6 тыс. человек.

Чечерск известен по летописям с XII века. В основу города, очевидно, легло древнее городище, из которого выросло поселение с планировочной структурой, свойственной городам XII—XIII вв.

До середины XIV века (когда был присоединен к Литве) находился в составе Черниговского княжества.



Ратуша XVIII века



Дворцово-парковый ансамбль Чернышовых

До 1772 г. местечко Чечерск являлось центром Чечерского староства Речицкого повета Минского воеводства Великого княжества Литовского провинции Речи Посполитой.

После 1-го раздела Речи Посполитой в 1772 году — в составе Российской империи. Екатерина II подарила город известному русскому полководцу, генерал-губернатору края З. Г. Чернышёву, после чего город стал стремительно развиваться. Чернышёвым и его наследниками были построены каменные ратуша, три церкви и костёл, основан крепостной театр, стеклозавод, винокурня; город был перестроен в классическом стиле.

Дробный Денис

Поступил в университет и приехал на учебу из д. Нивы. Это деревня в Солонском сельсовете Жлобинского района Гомельской области Белоруссии. Находится в 14 км на юг от Жлобина, 7 км от железнодорожной станции Мормаль (на линии Жлобин — Калинковичи), 97 км от Гомеля.

Денис ответил о своей малой Родине так: «Родина – это место, где ты родился, где сделал свои первые шаги, пошел в школу, нашел друзей настоящих и верных, например, как у меня.»



По письменным источникам известна с XIX века как деревня в Рогачёвском уезде Могилёвской губернии. Согласно ревизии 1858 года владение князя Л. М. Голицына. С 1880 года действовал хлебозапасный магазин. Согласно переписи 1897 года находились школа грамоты, хлебозапасный магазин, круподробилка, ветряная мельница.

В 1930 году организован колхоз «Красная нива». Во время Великой Отечественной войны в июне 1943 года оккупанты сожгли 100 дворов и убили 40 жителей. Освобождена 26 июня 1944 года. На фронтах и в партизанской борьбе погиб 81 житель, в память о погибших в 1979 году установлен обелиск. Работают девятилетняя школа, Дом культуры, библиотека, школа-сад, магазин, отделение связи, амбулатория, детские ясли-сад.

Деревня насчитывает 309 хозяйств и 787 жителей.

Елисеев Александр

«Я люблю своё местечко так как там чудесная природа, чистейшее озеро и чистый воздух. С этим местом меня связывает много событий веселых и не очень. Нет дорожке места, где ты родился и вырос. Для меня – это моя родная деревня.»

Приехал поступать и учиться в университете из д. Николаевка. Это деревня, - центр Николаевского сельсовета Буда-Кошелёвского района Гомельской области Белоруссии. Находится в 27 км на север от районного центра и железно-



дорожной станции Буда-Кошелёвская (на линии Жлобин — Гомель), 75 км от Гомеля.



По письменным источникам известна с XIX века как деревня в Городецкой волости. Рогачёвского уезда Могилёвской губернии. Согласно инвентарю 1848 года во владении помещика были деревня и фольварк. В 1852—1867 годах работал сахарный завод. По ревизским материалам 1859 года в составе поместья Самойлов. По переписи 1897 года находились: хлебозапасный магазин, 2 ветряные мельницы, кузница.

В 1930 году организован колхоз. Во время Великой Отечественной войны оккупанты в 1944 году сожгли 47 дворов. За время войны погибли

105 жителей. С 28 июня 1973 года центр Николаевского сельсовета. Центр совхоза «Путь Ильича». Работают лесопилка, средняя школа, Дом культуры, библиотека, фельдшерско-акушерский пункт, детский сад, отделение связи, швейная мастерская, магазин.



В состав Николаевского сельсовета входили: до 1928 года посёлок Азетовка, до 1929 года посёлок Сборный, до 1930 года посёлок Михеев, до 1969 года посёлок Зелёный Кряж, деревня Анастасевка.

Деревня насчитывает 150 хозяйств и 392 жителя

Известные уроженцы:

- С. А. Пономарёв — Герой Советского Союза
- Г. Я. Киселёв (18.5.1913 — 10.4.1970) — государственный деятель Белорусской ССР. С 1953 года министр культуры, с 1964 года министр просвещения БССР, в 1968—1970 гг. заместитель председателя Совета Министров БССР. Депутат Верховного Совета БССР (1951—1970). Заслуженный деятель культуры БССР (1963). Его имя носит деревенская средняя школа.

*Каждой ночью давно уже снится
Мой далекий родительский дом:
Как хочу я ему поклониться,
Как давно не был в доме моем!*

В. Ковальчук

Картынник Александр



Саша говорит о своей Родине: «Когда думаешь о родном крае, то вспоминаешь свою малую родину – место, где родился и прожил какой-то период времени. Я люблю то место, где я живу из-за того, что это самое лучшее место на свете. Там красивая природа, красивые реки, поля и луга, добрые люди, с которыми приятно общаться – вот чем я горжусь.»

До поступления в университет жил в агрогородке Куритичи. Находится агрогородок в Муляровском сельсовете

Петриковского района Гомельской области Беларуси.



Храм иконы Божией Матери «Нечаянная радость»

Агрогородок Куритичи расположен в 22 км на северо-восток от Петрикова, 8 км от железнодорожной станции Муляровка (на линии Лунинец — Калинковичи), 184 км от Гомеля.

На севере и востоке сеть мелиоративных каналов (в том числе Куритичский канал, соединённый с рекой Птичь).

По письменным источникам известна с XVIII века как деревня в Мозырском повете Минского воеводства Великого княжества Литовского, во владении графа Ходкевича. После 2-го раздела Речи Посполитой (1793 год) в составе Российской империи. В 1795 году действовала церковь. В 1879 году значится в Петриковском церковном приходе. В 1885 году открыта школа, которая размещалась в наёмном крестьянском доме, в начале 1920-х годов для неё было выделено национализированное здание. Согласно переписи 1897 года действовали в деревне Куратичи хлебозапасный магазин, трактир; деревни Куратичи (она же Корзуны), Куратичи (она же Тихоновичи), Куратичи (она же Сапонова), Куратичи (она же Микитичи); в Петриковской волости Мозырского уезда Минской губернии. Позже эти деревни составили один населённый пункт.

С 20 августа 1924 года до 16 июля 1954 года центр Куритичского сельсовета Петриковского района Мозырского (с 26 июля 1930 года и с 21 июня 1935 года до 20 февраля 1938 года) округа, с 20 февраля 1938 года Полесской, с 8 января 1954 года Гомельской областей. В 1930 году организован колхоз «Путь к социализму», работали смоловарня и ветряная мельница. Во время Великой Отечественной войны в мае 1943 года оккупанты сожгли 385 дворов, убили 73 жителей. В боях около деревни погибли 41 советский солдат и партизан (похоронены в братской могиле в центре деревни). 141 житель погиб на фронте. Согласно переписи 1959 года центр колхоза «Большевик». Работают отделение связи, Дом культуры, средняя школа, библиотека, амбулатория, детский сад. В 1992 году фольклорному ансамблю «Спадчина» Дома культуры присвоено звание народного.

Агрогородок насчитывает 341 хозяйство и 868 жителей.

*Страна, в которой я родился,
Где вырос я и возмужал,
Зовётся Родиной! Отчизной!
Страна, где я в футбол гонял,
Где научился различать я,
Что плохо, а что хорошо,
Где научился понимать я,
Что значит дружба и любовь!*

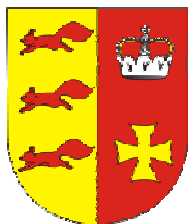
Клыга Артем

О своем отношении к малой родине Артем говорит: «Мама, родной дом, где ты родился и вырос, друзья детства, любимые книги, природа – такие простые, теплые человеческие ценности – основа любви к Родине. Они хранятся в самом сердце»

Октябрьский район — административная единица на северо-западе Гомельской области.



Административный центр — городской посёлок Октябрьский. Именно с этого поселка приехал на учебу Артем.



Герб г.п. Октябрьский

Площадь района составляет 1381,2 км², протяжённость с запада на восток— 65км, с севера на юг— 43км.



Рудобелка

Район расположен в северо-восточной части Припятского Полесья, граничит с Петриковским, Калинковичским и Светлогорскими районами той же области, а также с Бобруйским и Глусским районами Могилёвской области и Любанским районом Минской области. Лесами занято 58% территории, сельхозугодьями — 33 %.

По территории района протекает 10 рек, основные — Птичь (крупнейший левый приток Припяти) и ее притоки Оресса (Ореса) и Нератовка (Неретовка), а также Тремля с притоком Ветка. Здесь же проходит Славковичско-Яминский осушительный канал (левый приток Орессы). Все они относятся к бассейну Днепра.

Территория района богата полезными ископаемыми, такими как нефть, калийные и каменные соли, промышленные воды и рассолы, торф.



Октябрьское отделение Охраны

Район образован 28 июня 1939 года, поначалу входил в состав Полесской области. 20 сентября 1944 года включён в состав Бобруйской области, а 8 января 1954 года стал частью Гомельской области. 25 декабря 1962 года район был упразднён, его территория вошла в Светлогорский район. 30 июля 1966 года район восстановлен в качестве самостоятельной территориальной единицы под нынешним названием.

Население района — 17 200 человек, в том числе в городских условиях проживают 7 800 человек (все — в районном центре). Всего насчитывается 75 населенных пунктов, самый крупный из которых — городской посёлок Октябрьский.

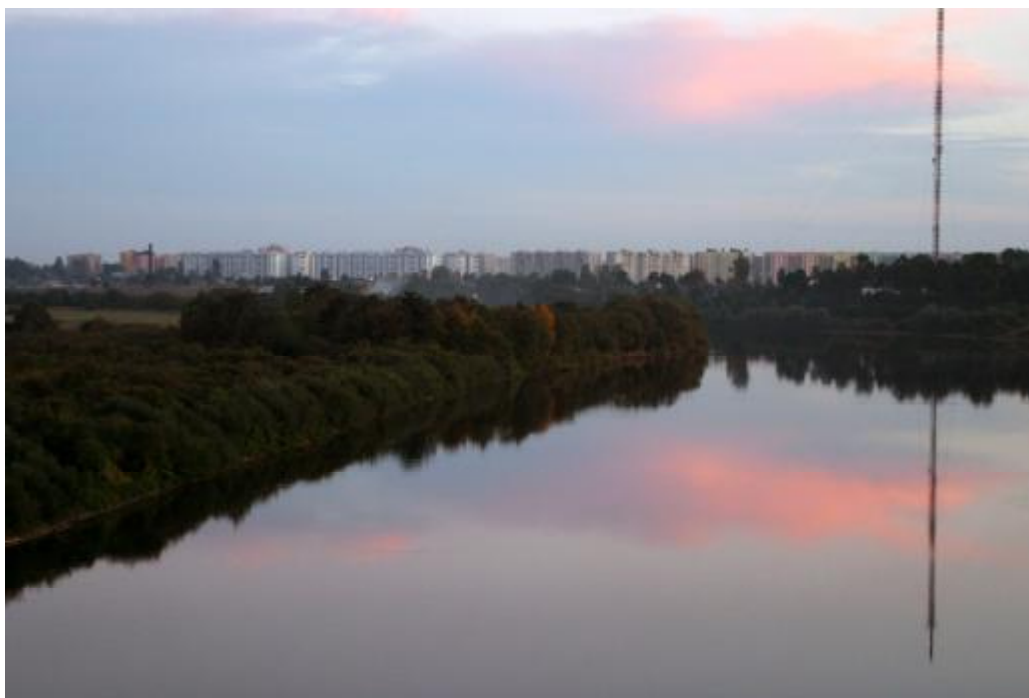
Ковальский Егор



«Мне очень нравится город, в котором я родился. Для меня это самый лучший город. Здесь красивая природа и есть места, где можно отдохнуть. Это маленький город, поэтому многие знакомы друг с другом. И люди здесь добрые».

Так говорит о своем родном городе Егор - староста нашей группы. Он представляет славный город Кали́нковичи. Этот город находится в Гомельской области на юго-востоке Белоруссии. Центр Калинковичского района. Город Калинковичи находится в 122 км к юго-западу от Гомеля. До Минска— 275км

Узел железных дорог на Гомель, Жлобин, Брест, Овруч. Население — 38,4 тыс. человек.



Впервые упомянуты в 1560 г. как селение Каленковичи Мозырского повета Минского воеводства Великого княжества Литовского. В середине XVIII века насчитывали 25 домов, были центром парафии (религиозной округи).

После 2-го раздела Речи Посполитой в 1793 году стали местечком в 36 дворов с населением 116 мужчин в Речицком уезде, которое принадле-

жало князю Шаховскому. В 1805 году оно отошло в собственность казны, в 1866 году здесь насчитывалось 100 дворов. С 1882 года Калинковичи— железнодорожная станция, в 1916 году стали важным транспортным узлом.



В 1925 году Калинковичам присвоен статус города. В 1939 году работало множество промышленных мастерских, учреждений образования и культуры, издавалась районная газета, проживало около 10 тыс. человек.

В августе 1941 года в районе западнее Калинковичей располагался штаб 3-й армии Центрального фронта, начальник штаба — генерал-майор А. С. Жадов.

22 августа 1941 года в ходе Великой Отечественной войны город был оккупирован немецкой армией. 20-22 сентября немцами в рамках Холокоста было создано и полностью уничтожено еврейское гетто. В годы оккупации в Калинковичах действовала подпольная организация «Смугнар», молодёжное сопротивление.

Калинковичи были освобождены войсками К. К. Рокоссовского в ходе Калинковичско-Мозырская операции 14 января 1944 года. Освобождая город, погибли 853 воина Белорусского фронта, из них 15 Героев Советского Союза. Водрузивший Красное Знамя на здании калинковичского городского совета Николай Жгун в 1969 году стал Почётным гражданином Калинковичей.



Церковь Казанской иконы Богоматери

С 1963 года город в областном подчинении. В современных Калинковичах основные улицы застроены 2-5- и 9-этажными домами. Созданы 3 микрорайона. Работают заводы: железобетонных изделий, ремонтно-механический, бытовой химии, мебельная фабрика, мясокомбинат, плодоконсервный и комбинат хлебопродуктов и другие предприятия, узлы связи, Центральная районная больница, имеющая в своём составе 2 поликлиники. Является одним из крупных железнодорожных узлов РБ.

Из учреждений образования— Полесский аграрный колледж, ГПТУ, 8 общеобразовательных средних школ и одна гимназия (бывшая школа № 9), музыкальная с двумя филиалами в районе, 2 спортивные школы, Дом детского творчества, школа искусств, Дом культуры, библиотеки, краеведческий музей. Есть братские могилы советских воинов и партизан, жертв фашизма. Сооружены памятники Освобождения, лётчикам, танкистам, партизанам и подпольщикам, воинам-интернационалистам, мемориальная Аллея героев. Издается газета «Калінкавіцкія навіны».

В 1961 году в городе был найден монетный клад XVII века. Это одна из крупнейших находок медных солидов.

Калинковичи— родина писателей В. Козько, Е. Сергиевича, заслуженного деятеля искусств К. Козелко.

Лис Дмитрий

Дима говорит: «Я люблю свою малую Родину потому, что я там родился, провел всё своё детство. Там родились и выросли мои родители. Свою любовь к этому месту я почувствовал только тогда, когда поехал учиться в другой город. Именно тогда я понял как сильно я люблю своё родное местечко.»

До поступления в университет Дима жил в д. Сочивки. Находится деревня в Ивановском районе Брестской области Беларуси. Закончил Сочивковскую школу.



Агрогородок «Сочивковский» - центральная усадьба СПК «Бакуново», образованного 20 июня 2003 года на базе колхоза «Дружба». Хозяйство размещено в северо-западной части Ивановщины в 11 км от райцентра, в 140 км от Бреста, в 14 км от железнодорожной станции Янов-Полесский. Центр Сочивковского сельсовета. В деревне Сочивки находится 232 домо-владения, в которых проживает 452 человек.

Агрогородок входит в состав Сочивковского сельсовета, на территории которого (7200 гектаров) находится 10 населенных пунктов. В них проживают около 1700 человек. Из них более 790 - трудоспособные.

Специализация хозяйства - производство молока, мяса, зерна, сахарной свеклы. СПК «Бакуново» состоит из двух отделений. Два прекрасно благоустроенных и оборудованных мехдвора признавались лучшими в республиканском смотре-конкурсе, награждались двумя тракторами МТЗ. По территории хозяйства проходит нефтепровод «Дружба».

Объекты производственного и социально-бытового назначения: средняя общеобразовательная школа, детский сад, Дом культуры, библиотека, православная церковь, врачебная амбулатория, филиал Сбербанка, отделение почтовой связи, комплексный приемный пункт КБО, государственный и частный магазины, колхозная столовая.



Усадьба: флигель

Образованию СПК «Бакуново» предшествовал целый ряд укрупнений. Первые колхозы на территории Стрельненского и Сочивковского сельсоветов начали создаваться в 1948 году. Они организовались в каждой деревне и были очень малочисленны и бедны, ибо не имели почти никакой материальной базы. Первое общественное хозяйство в Стрельненском сельсовете появилось 5 апреля в деревне Новые Кленки и называлось «Путь к коммунизму». В Сочивковском коллективизация началась несколько позже, когда в деревне Березляны организовалась артель им. Ленина. Объединение в этом сельсовете произошло в ноябре 1951 года, когда общее хозяйство решили вести жители деревень Сочивки, Кривица, Березляны и Куляки. В Стрельно это произошло 28 октября 1953 года. Образовался колхоз «Путь к коммунизму» (деревни Стрельно, Кленки, Клеши и Староселье). Возглавил его Владимир Иванович Пантюк. 33 года провел

этот человек на председательском посту, вывел кооператив на передовые позиции в области и республике.

Коренные изменения в жизни жителей сельсовета произошли в 1989 году, когда соседние мощные колхозы объединились в один с центром в деревне Сочивки. Хозяйство называли «Дружба», а в 2003 году, в период реформирования аграрного сектора, его переименовали в СПК «Бакуново» (по названию самого плодородного урочища у дубравы Губа).

Укрупнение пошло на пользу жителям всех десяти деревень кооператива. Постоянно укрепляется производственная база, растет количество всех видов продукции. Когда в стране началась реализация Государственной программы возрождения и развития села, представилась возможность создать в Сочивках агрогородок. Здания, помещения объектов социально-бытового назначения изрядно поизносились. Требовалась серьезная их реконструкция, капитальный или текущий ремонт. Особенно много проблем оказалось на таких крупных объектах, как Дом культуры и средняя школа. За переоборудование своих предприятий принялись также связисты, бытовики, банковские работники, медики, энергетики. В ходе строительства агрогородка «одеты» в асфальт главные деревенские улицы, мехдворы, хозяйственные территории. К концу 2007 года селение буквально преобразилось. И не только внешне. Сельчане теперь пользуются услугами, которые раньше можно было получить только в городе. В первую очередь это касается почты и филиала Сбербанка. А Дом культуры так похорошел, что зайти сюда - одно удовольствие.

Но останавливаться на достигнутом руководство СПК «Бакуново» не собирается: активно ведется жилищное и производственное строительство, благоустройство не только городка, но и других деревень сельсовета.



Школьный двор



*Сочивки.
Усадебный
двор.
Амбар.
Фото
1999 г.*

СОЧИВКИ

Владение Радовицких. В 1771 г. его купил Адам Анцута, судья городской, а затем земский берестейский, женатый на Анне Володковичевой [305]. По наследству перешло самому младшему, шестому сыну Станиславу. По духовному завещанию от 25 ноября 1820 г. владелицей имения стала его родная сестра Каролина Домейко, по второму браку Бересневич (умерла в 1832), мать Игнатия Домейко, известного геолога,

минералога, исследователя Чили. После поражения восстания 1830—1831 гг. было заведено дело о конфискации имения Сочивки за участие Игнатия в восстании. Однако оказалось, что оно не принадлежало «мятежнику». По распорядительной записи 21 марта 1821 г. из суммы в 150 тысяч злотых, на которую оно было оценено, причиталось дочерям Антонине Езерской и Марии Вержбицкой по 25 тысяч, для трех сыновей (Адама, Казимира и Игнатия) по 60 тысяч; для мужа Юзефа Бересневича — 30 тысяч злотых. Соответственно в казенную палату была взыскана сумма 23333 злотых [208]. К этому добавим, что в имении Медвядка за Игнатием числились 3 «души крестьян мужского пола». Они были оценены ликвидационной комиссией в 300 рублей ассигнациями и приписаны по 8-й ревизии к другому имению, ранее конфискованному у Солтанов. Из них найти и вернуть удалось только двоих крестьян [143]. После Каролины Домейко имением владели Вержбицкие, затем с 1860 г. — старшая дочь Антонина Езерская [547]. В 1884 г. владельцем только половины имения (287 десятин земли) был ее сын Эдвард Езерский. От Езерских имение перешло Солютанам [655].

В 1835 г. сочивковский двор включал небольшой усадебный дом, крытый гонтом, три флигеля (служили кухней, пекарней и прачечной), кузницу, хозяйственный двор, в котором имелось 158 голов скота [281]. В 1884 г. усадьбу посетил Игнатий Домейко. На родную землю, которая навсегда оставалась «странной счастья», Игнатий ступил, приехав из Чили, прославленным ученым. Бывшего изгнанника радостно приветствовала Европа. В Париже встречали ученые Сорбонны, в Кракове ему присудили ученую степень почетного доктора; на варшавском перроне Игнатий оказался в объятиях Антона Одинца, близкого друга студенческих лет, единственного, оставшегося в живых филомата; Гродно встретило земляка хлебом и солью, народными песнями. Также тепло и радостно приняли Игнатия в усадьбе.



Ладорская Яна



О своей малой Родине Яна написала: «Я очень люблю свой город Жлобин.

Там воздух чище,
Ярче солнце
Там жизнь кипит
Намного проще...
Там Днепр течет»

Приехала на учебу из славного города Жлобина.



Это город районного подчинения в Жлобинском районе Гомельской области Беларуси, административный центр района. Третий по численности населения город в Гомельской области. Расположен на равнине Гомельское Полесье, в 93 км от Гомеля и 215 км от Минска.

Во время войны Московского государства с Речью Посполитой 1654—1667 гг. казачий гетман И. Золотаренко, воевавший на стороне Московского государства, в своём письме от 15 июля 1654 г. сообщил, что его войска сожгли «замок Жлобин» (вместе с замками Речица, Стрешин, Рогачёв и Горваль). Более поздних сведений об этом замке не имеется.



По археологическим данным предполагается, что Жлобинский замок существовал в XV—XVII вв. у впадения ручья Чёрночка в р. Днепр, на окраине современного парка «Приднепровский» (сейчас здесь размещено современное здание — спортивная школа). Рядом имеется и первоначальное место неукреплённой застройки (селище). На нём расположен парк «Приднепровский».

С 25 марта 1918 года Жлобин — в провозглашённой Белорусской Народной Республике. С 1 января 1919 года — в Белорусской Советской Социалистической Республике. В связи с образованием 27 февраля 1919 года Литовско-Белорусской Советской Социалистической Республики и оккупацией западной и части центральной Беларуси польскими войсками (февраль — август 1919) Могилёвская (с апреля 1919 — Гомельская) губерния, в том числе Жлобин, была включена в состав Российской Советской Федеративной Социалистической Республики. В 1919 году Жлобин становится центром волости. В марте 1924 г. Рогачёвский уезд Гомельской губернии, в том числе Жлобин, возвращён в состав БССР.

С 17 июля 1924 года Жлобин — центр района Бобруйского округа; с 3 июля 1925 года — город. С января 1938 года Жлобинский район — в Гомельской области, с 7 марта 1963 года Жлобин был городом областного подчинения.



Аквাপарк

Промышленные предприятия Жлобина



ОАО «Белорусский металлургический завод», ЧУП «Жлобинский молочный завод», ЧУП «Жлобинсельхозхимия», РУП «Жлобинская швейная фабрика», ОАО «Строительно-монтажный трест № 40», ОАО "АФПК «Жлобинский мясокомбинат», ОАО "Жлобинский механический завод «Днепр» ", ОАО «БелФа», РПУП «Жлобинская фабрика художественной инкрустации», РПСУП «Жлобинская птицефабрика», Жлобинский хлебо-завод, «Жлобинмебель».

Литош Евгений



Женя сказал следующее о своем родном уголке: «Я люблю свой город за теплоту и свет, которые дарят мне хорошее настроение. Любимый город потому, что родной. Мне нравится его загадочность. Для меня это место, где я родился, вырос, река, на которой мы с друзьями купались с малого детства.»

Приехал для учебы в университете из п. Медков. Посёлок находится в Чирковичском сельсовете Светлогорского района Гомельской области Беларуси. Располагается в 3 км на

северо-запад от Светлогорска, в 113 км от Гомеля.

В 1960-е годы около Светлогорского маслосырзавода интенсивно строился жилой посёлок. 21 января 1969 года Президиум Верховного Совета БССР утвердил его название. Жители посёлка работают на маслосырзаводе, занимаются сельским хозяйством, и многие заняты на предприятиях в Светлогорске. Есть клуб, фельдшерско-акушерский пункт, магазин.

Насчитывает п. Медков — 384 хозяйства и 1052 жителя.

Я живу совсем рядом со славным городом Светлогорском. Часто там бываю и мне очень нравится этот город. Светлогорск (белор. *Светлагорск*, до 1961 г. Шатилки) — город районного подчинения в Светлогорском районе Гомельской области Беларуси, административный центр района. Население — 69,9 тыс. человек (2010).

Город расположен в Гомельском Полесье, пристань на реке Березина. Расстояние по автодороге до Гомеля — 113 км

По результатам археологических раскопок, поселение на месте современного города существовало с VI—VII веков, открыт культурный слой раннего Средневековья, с предметами гунно-аварского типа. С XIII века, по археологическим данным, поселение существует непрерывно.

По письменному источнику населённый пункт известен с 15 июля 1560 года как имение *Шатилинский Остров*, в Великом княжестве Литовском (ВКЛ). Как свидетельствует документ — привилей Великого князя Литовского и короля польского Сигизмунда II Августа, выданный в Варшаве, имение после предыдущего владельца Романа Шатилы передава-

лось землянину Ждану Манкевичу за выполнение воинской службы. В 1566 году поселение вошло в созданный Речицкий повет Минского воеводства ВКЛ.



С 1 июля 1569 года в результате объединения ВКЛ и Польского королевства — в Речи Посполитой. В 1639 году в селе *Шатиловичи* 17 крестьянских дворов (в опись не вносилась шляхта), в Бобруйском старостве Речицкого повета.

Около 1650 г. здесь основан костёл. (Ранее его основание относили к 1638 г., но это не подтвердилось.) В 1744 г. в списке католических парафий имеются *Шатилки*, в Карпиловичской парафии Бобруйского деканата Виленской диоцезии.

С 1793 года, после Второго раздела Речи Посполитой, поселение в Российской империи. Входило в Паричскую волость Бобруйского уезда Минской губернии. В 1795 г. в Шатилках 30 дворов; в 1800 — 23 двора, из них 20 — шляхта. Православные жители относились к Свято-Петро-Павловскому приходу с. Чирковичи (1879). В 1890 — 49 дворов, пристань. В начале XX века население составляло 713 человек. В 1915 г. рядом с Шатилками проведена железная дорога и образована станция.

В 1921 г. Минская губерния была ликвидирована, а её уезды (в том числе Бобруйский) стали входить непосредственно в БССР. 20 августа 1924 г. волости (в том числе Паричская) и уезды ликвидированы. С этого дня местечко *Шацилки* — центр сельского Совета (до 1960 г.

В 1929—1932 гг. в Шатилках создана судостроительная верфь (ныне — завод сборного железобетона). 27 сентября 1938 г. местечки как тип

населённых пунктов в Беларуси были отменены, и м. Шатилки отнесено к деревням.



В 1939 г. в д. Шатилки из Чирковичского сельсовета сселены посёлки *Ореховка* и хутор *Заиванев*. К Шатилкам были также присоединены пос. *Красное Знамя* (сведений о сельсовете нет) и *Пробуждение* (Шатилковского сельсовета).



В 1954—1958 гг. в Шатилках построена Василевичская ГРЭС (ныне — Светлогорская ТЭЦ). 30 декабря 1956 года д. Шатилки преобразована в городской посёлок; с 9 июня 1960 — центр Паричского района. 29 июля 1961 года городской посёлок Шатилки преобразован в г. Светлогорск, а Паричский район переименован в Светлогорский.

Седич Кристина

Она житель рабочего поселка Костюковка. Находится рабочий посёлок и железнодорожная станция на линии Жлобин — Гомель, в подчинения Администрации Железнодорожного района г. Гомеля в 6 км на север от Гомеля.

Кристина рассказывает: «Я люблю свой посёлок за то, что он небольшой. В нем спокойно и уютно. Есть озеро, на берегу которого можно отдохнуть и подышать свежим воздухом. Здесь живут очень хорошие люди. Здесь я научилась отличать плохое от хорошего, творить добро, любить.»



Основан в XIX веке как железнодорожная станция Либаво-Роменской железной дороги, которая начала действовать в 1873 году. Посёлок быстро рос, была открыта школа, работала мельница, в Поколюбичской волости Гомельского уезда Могилёвской губернии. С 1879 года имелась крупнодробилка. Каждый год со станции вывозилась более 400 тыс. пудов хлебных и лесных грузов.



ДК ОАО Стеклозавода

В 1918 году во время германской оккупации жители оказали упорное сопротивление немецкой армии. Освобождён 30 ноября 1918 года. С 8 декабря 1926 года по 3 марта 1935 года центр Костюковского сельсовета Гомельского района. С 3 марта 1935 года в границах Гомеля, с 14 августа 1937 года в административном подчинении Гомельскому горсовету. 3 мая 1931 года начал работу свинооткормочный пункт. 10 ноября 1933 года введён в действие 1-й в Беларуси механизированный стеклозавод. С 27 сентября 1938 года — рабочий посёлок. Во время Великой Отечественной войны оборудование завода и часть рабочих эвакуированы в Башкирию. В августе 1941 года около посёлка армии Красной Армии вместе с Гомельскими ополченцами вели тяжелые оборонительные бои. Погибли 15 советских солдат (похоронены в братской могиле). С 18 августа 1941 года по 26 ноября 1943 года оккупирован немецкими захватчиками. На фронтах погибли 79 рабочих и служащих.



Работают ОАО «Гомельстекло», завод «Импульс» (бывшее торфопредприятие), завод стройдеталей, ПТУ-179, комбинат бытовых услуг, цех швейных изделий, 2 средние, 9-летняя и музыкальная школы, отделение связи, 4 детских сада, Дворец культуры, библиотека, больница, спорткомплекс. Издаётся газета «Гомельский стекловар».

Сметанина Аня



Аня о своей малой Родине говорит следующее: «Я знаю, что куда бы не забросила меня судьба, я навсегда буду связана незримыми нитями со своей «малой Родиной». Частичка ее будет всегда со мной. Я, как деревце, буду питаться ее силой. Думаю, что люди, которые хотя бы раз побывали в наших местах, не забудут их никогда.»

Приехала на учебу в университет из д. Кóнчицы. Находится деревня в Пинском районе Брестской

области, входит в Дубойский сельский совет. Она была основана осенью 1554 года.

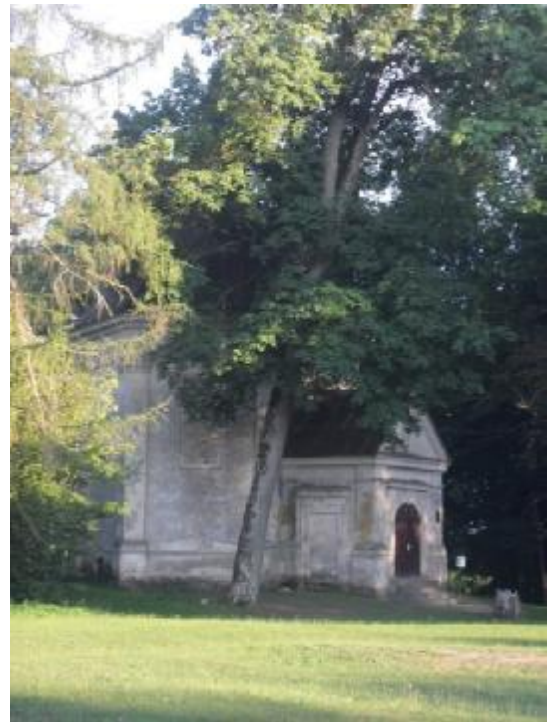


Озеро



*Гляжу кругом: леса, луга, поля,
В бескрайнем небе солнышко сме-
ется,
Щедра ты, Белорусская земля,
Что Родиной любимую зовется.
В лугах — кусты, душистые цветы,
Кузнечики в траве трещат негром-
ко...
В районе нашем столько красоты!
Давайте сбережем ее потомкам!*

М. Купрее



Прямо по деревне протекает река [Пина](#), левый приток [Припяти](#).





Рядом с деревней расположен ботанический заказник «Кончицы» местного значения площадью 135 Га.





«О Родина! В неярком блеске я взором трепетным ловлю твои просёлки, перелески – всё, что без памяти люблю: и шорох рощи белоствольной, и синий дым в дали пустой, и ржавый крест над колокольней, и низкий холмик со звездой... Мои обиды и прощенья сгорят, как старое жнивье. В тебе одной – и утешенье, и исцеление моё».

Ранее в окрестностях Кончиц работал детский оздоровительный центр на 300—400 человек, но в настоящее время он фактически бесхозный.



Детский лагерь «Орленок»



Также в деревне работают сельский дом культуры, ясли-сад колхоза «Восход» и средняя школа.



Школа

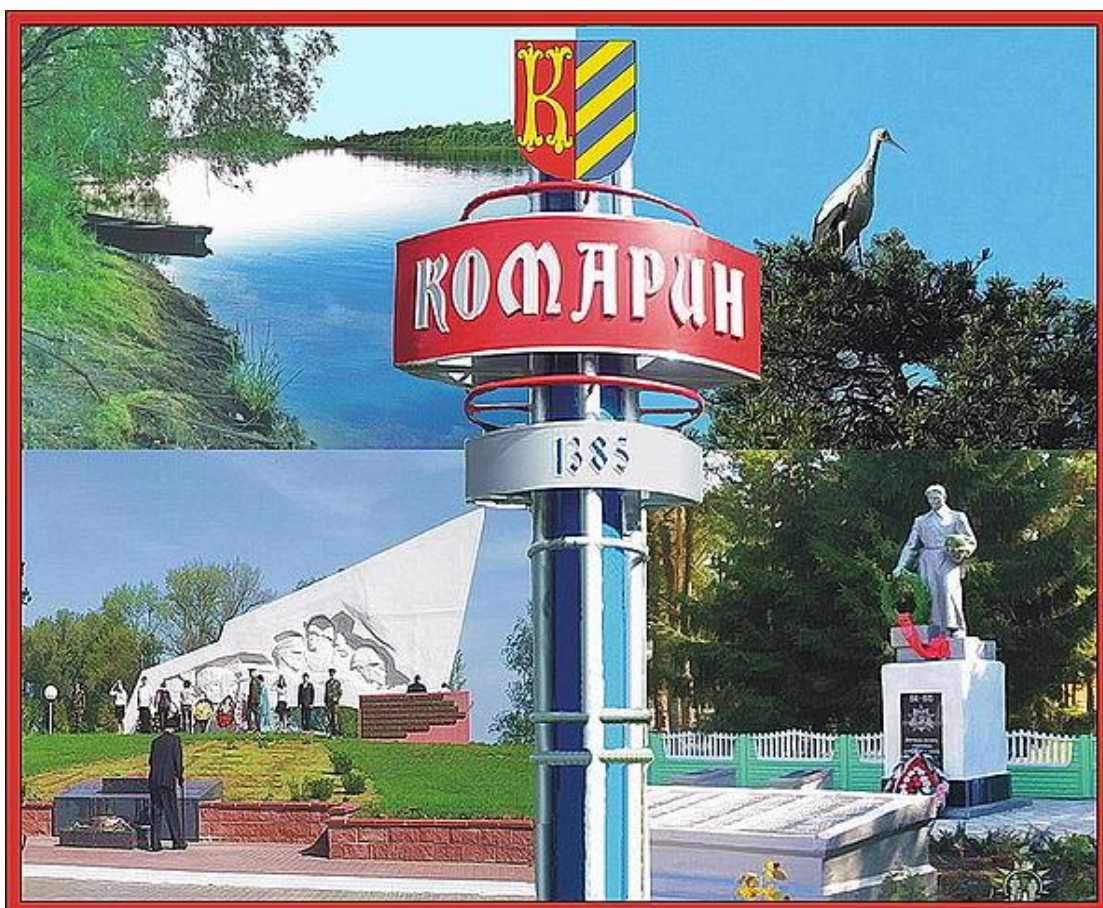
Школьный парк



Шейн Сергей

« Я люблю свой город за то, что он находится в самой южной точке Беларуси и там всегда тепло и солнечно. Мой город окружают замечательные луга, леса, реки и озёра, которые увидев один раз, влюбляешься на всю жизнь».

Комарин самая южная точка Беларуси. Городской посёлок, расположенный на берегу Днепра, не оставляющий никого равнодушным красотами своих пейзажей.



Окружен лесными массивами, богатыми флорой и фауной. Известен с XIV века как деревня в Речицком повете. После унии ВКЛ с Польшей (1385 г.) земли Комарина стали собственностью Вишневецких. Во второй половине XVII ст. Комарин перешёл во владение панов Конецпольских. Комаринщина была ареной многочисленных битв украинских козаков с

польскими войсками. Жители Комарина и прилегающих деревень составили отряд, который пополнялся казацким полком под руководством Масера. На помощь с Украины приходили казацкие отряды, посылаемые Богданом Хмельницким. Многие жители влились в этот отряд и здесь, нанесли полякам тяжёлое поражение. На борьбу с восставшими поляками бросили войска во главе с Магнатом Радзивиллом. Многие города, селения, в том числе и Комарин, опять отошли полякам. Летом 1649 года Богдан Хмельницкий направил десятитысячный отряд Ильи Голоты, который завладел Комаринщиной.



Во время крепостного права население Комарина и прилегающих деревень Пасеки, Карловки, Гденя, Иолчи, Людвинова и других — были в

крепостной зависимости от помещика Рыбникова. Сам помещик жил в имении в деревне Верхние Жары. Тяжёлая жизнь принуждала крестьян поднимать восстания, убивать крепостников.



В 1806 году упоминается Иолчанская волость. Комарин находился в составе Иолчанской волости до 1924 года и назывался местечком. Жителями Комарина были белорусы, евреи, переселенцы Украины. Жители занимались в основном сельским хозяйством. До Октябрьской революции в Комарине была церковь, построенная в 1911 году (в настоящее время на этом месте находится пожарная часть). Последним священником был Сидоренко Евгений. Церковь была закрыта в 1935 году.

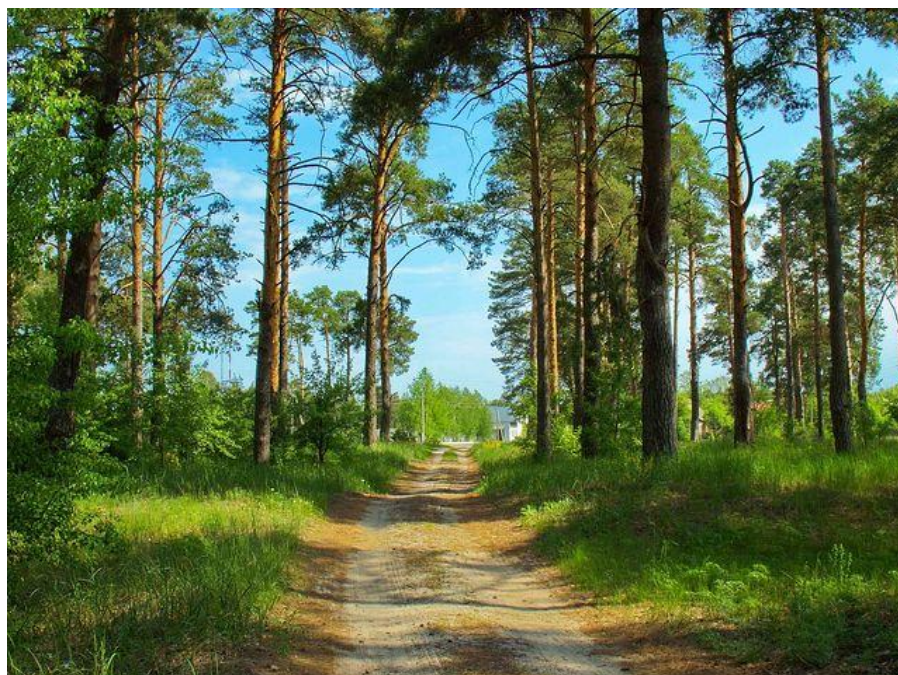
В 1922 году был образован Комаринский район. В районе насчитывалось пятнадцать сельских Советов, из которых четыре украинских, один русский, а остальные белорусские. В районе было 37 колхозов и один лесхоз. В Комарине было две улицы: Первомайская (ныне Ленина) и Колхозная.



Были: райком партии, райисполком, гостиница, почта, больница, электростанция, райпромкомбинат, радиоузел, райсоюз, райдоротдел, хлебзавод, милиция, редакция газеты «Калгасны сцяг» (после Великой Отечественной войны называлась «За Радзіму»), был лугхоз (или сенозавод), поставляющий сено для армии и выращивающий скот, райвоенкомат,

колхоз «Серп и молот», клуб. Промышленности никакой не было, население занималось сельским хозяйством: сеяли рожь, овёс, картофель, ячмень, просо, гречиху, коноплю. В 1927 году была построена большая деревянная школа, белорусская. Называлась она «Камарынская сямігадовая імя X год кастрычніка школа». В 1935 году была снова открыта еврейская школа.

В годы Великой отечественной войны Комарин был первым населённым пунктом в Белоруссии, освобождённым от немецких оккупантов.



Указом от 17 ноября 1959 года деревня Комарин была преобразована в посёлок городского типа.

А мы Гомельчане

Новиков Анатолий



Анатолий закончил СОШ № 33 г. Гомеля. Парень, который умеет петь и играть на гитаре не только чужие песни, но и песни собственного сочинения.

Павел – выпускник СОШ № 62. Талантливый хоккеист.

Алексей - пришел к нам после окончания СОШ № 61. Парень с прекрасным чувством юмора.

Денис – закончил СОШ № 45. Увлекается футболом.

Артем – выпускник ГГППЛ № 144.

Дима – выпускник СОШ № 19
А все вместе они не только одноклассники, но и жители одного красивого и родного для них города Гомеля.

Мячиков Алексей

«Я люблю свой город за то, что я здесь родился, живу, взрослею. Мне нравится город за его прекрасные пейзажи»



Сулавко Дмитрий



«Мой город мне нравится за богатую историю и отличные места, где можно приятно провести время».



Саковский Денис: «У каждого из нас есть "малая родина". Нет дорожее места, где ты родился и вырос. Для меня – это мой родной город. Здесь родились мои родители, здесь жили их родители, родился я и живу вот уже 18 лет. И в наших силах сделать наш город краше и лучше».

Козлович Артем: «Каждому человеку близок и дорог уголок земли, где он родился, где сделал первые шаги в большую жизнь. Я люблю Гомель потому, что в нем есть много красивых мест. Можно получить очень хорошее образование, свободно проводить свое время, заниматься различными видами спорта».



Литвинов Павел

«Я люблю свой город потому, что здесь родились все мои близкие. Мне нравится здесь жить. Гомель расцветает с каждым днем. В моем городе очень красивый парк, где можно провести время, отдохнуть и насладиться красотой природы.

Ты вспоминаешь не страну большую,
Какую ты изездил и узнал,
Ты вспоминаешь родину такую,
Какой ее ты в детстве увидал.»



Го́мель— город в Белоруссии, административный центр Гомельской области и Гомельского района, второй по численности населения (514,9 человек на 1 января 2013) город в стране. Расположен на юго-востоке республики на реке Сож в 302 км на юго-восток от Минска, в 534 км на восток от Бреста, в 171 км на юг от Могилёва, в 237 км на запад от Брянска и в 111 км к северу от Чернигова. Площадь города 292 км.кв.

Существует не менее шести версий происхождения названия Гомеля. Одна из самых распространённых— имя ему дал ручей Гомеюк, впадавший в реку Сож у подножия холма, где и было основано когда-то первое поселение.



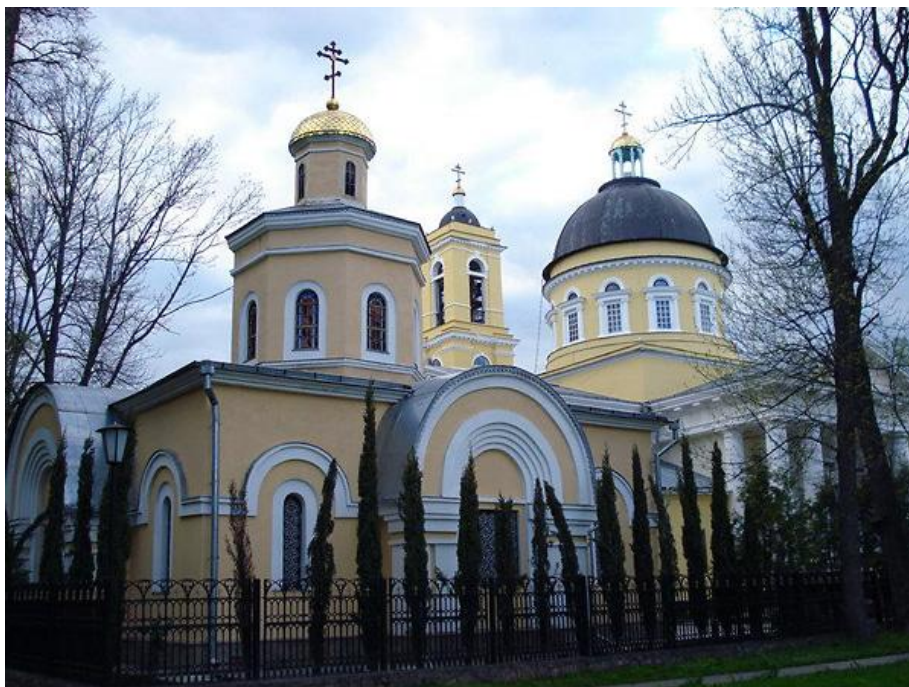
Летописные упоминания города относящиеся к 1142 г. и до XVI век присутствуют в формах *Гомь, Гомье, Гомей, Гомьи*. В этих формах исследователи усматривают древне-славянское слово *гом* «холм, бугор».

В летописной записи 1142 года была зафиксирована форма названия *Гомий*. В летописях город упоминается под названиями Гомей, Гомій, Гомін, Гомъ, Гомье.

Современная форма утвердилась только XVII—XVIII веках

Во время Гражданской войны основными событиями стали оккупация Гомеля войсками кайзеровской Германии (1 марта 1918), учреждение Гомельской директории (17 декабря 1918) и ввод в Гомель украинских войск под командованием Симона Петлюры, отступление немцев и занятие города войсками Красной армии (14 января 1919). Крупнейшим в Гомеле выступлением против большевиков стало восстание Стрекопытова. Повстанцы захватили стратегические объекты и расстреляли членов советско-

го руководства города — Ланге, Баумана, Ауэрбаха, Билецкого, Фрида, Ратнера, Файшмидта, Фишбейна и др. Восставшие были разбиты переброшенными в Гомель частями Красной армии.



В 1919 году Гомель стал центром созданной Гомельской губернии РСФСР. После окончания военных действий началось восстановление промышленности и транспорта.



В июле 1920 года начали работу судоремонтные мастерские (с 1935 года судоремонтный завод). В 1921 году вступила в строй фабрика «По-

леспечатать» (создана на базе нескольких мелких полиграфических мастерских). В 1922—1924 созданы фабрика «Труд», хлебокомбинат. 29 апреля 1923 года начала работу 1-я очередь городской электростанции. 4 ноября 1928 года открыто движение на железнодорожной линии Новобелица — Прилуки. В 1928 году началось строительство завода «Гомсельмаш», в 1929 году — мяскокомбината, в 1930 году — жироккомбината, в 1929—1932 годах построен деревообрабатывающий комбинат. В 1933 году основан речной порт.



В 1926 году город Гомель был передан вместе с Гомельским уездом БССР. Это решение вызывало сопротивление жителей Гомельщины. Гомельский губком ВКП(б) отмечал, что «...присоединение к Белоруссии будет встречено с недовольством рабочей массой и преобладающей частью крестьянства губернии и ухудшит политическое настроение трудящихся Гомельщины». Первый секретарь гомельского губкома КП(б)Б в записке «К вопросу о присоединении Гомельской губернии к БССР» писал 15 ноября 1926 года: «Национальное самосознание белорусского населения Гомельщины — в виде активного положительного тяготения к объединению с БССР — в явно выраженных формах отсутствует». Несмотря на это, власти в Москве приняли решение об отторжении Гомеля от России.

В период индустриализации создана фабрика «Коминтерн», паровозо-вагоноремонтный завод, завод «Гомсельмаш», другие предприятия.

К 1940 году в городе насчитывалось 264 промышленных предприятия, по объёму продукции Гомель занимал 3-е место в БССР после Минска и Витебска, его удельный вес составлял 16,6 % промышленности

БССР. Функционировали учительский и лесотехнический институты, 2 НИИ.



Во время Великой Отечественной войны город был оккупирован Германией 19 августа 1941 года. Развернулось партизанское и подпольное движение. Город был освобождён 26 ноября 1943 года войсками Белорусского фронта под командованием К.Рокоссовского в результате Гомельско-Речицкой операции. Город был разрушен более чем на 80%, уничтожены почти все промышленные производства.



Не успевшие эвакуироваться евреи Гомеля, составлявшие до войны 29,38 % от общего числа жителей, практически полностью были уничтожены в Гомельском гетто.

После войны началось стремительное восстановление города. К 1950 году возобновили свою работу почти все предприятия довоенного времени. В 1970 году Гомель награждён орденом Трудового Красного Знамени.



Большой ущерб городу нанесла авария на Чернобыльской АЭС в 1986 году. Гомель оказался в зоне радиоактивного заражения. Экологическую ситуацию усугубил глубокий экономический кризис, начавшийся в конце 1980-х годов. Это послужило причиной резкого снижения уровня жизни и депопуляции на протяжении 1990-х годов. В 1991 году Гомель стал частью провозгласившей независимость Беларуси.

За всю более чем восьмивековую историю достопримечательностей в Гомеле сохранилось мало. Небольшая их часть относится к XVII-XVIII векам, основная часть относится к XIX-XX веку. Большинство памятников архитектуры XX века относится к 1950-м годам. Большая их часть сконцентрирована в центральной части города.

Основные достопримечательности:

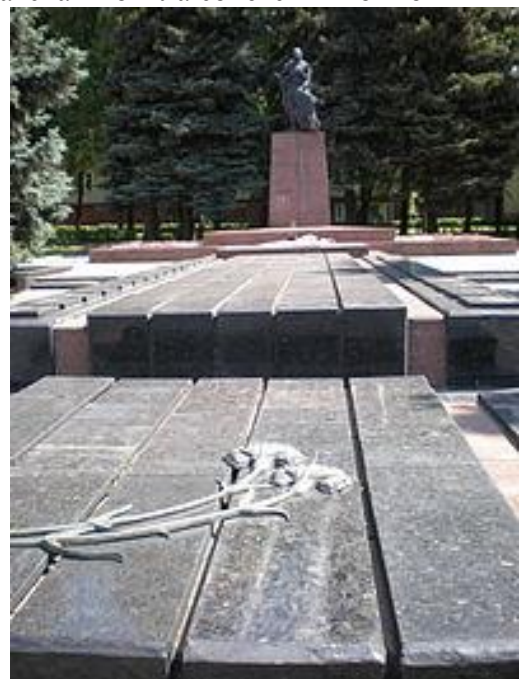
- Гомельский дворцово-парковый ансамбль, заложенный при графе Румянцеве Николае Петровиче (первом хозяине города после раздела Речи Посполитой);
- Дворец Румянцевых — Паскевичей;
- Часовня-усыпальница Паскевичей;

- Петропавловский собор, восстановленный в конце 1980-х. В годы Советской власти собор был планетарием;
- 35-метровая башня обозрения (труба бывшего сахарного завода князя Паскевича);
- Охотничий домик (летняя резиденция Румянцева Н. П.);
- Зимний сад;
- Ильинская старообрядческая церковь;
- Никольская церковь;
- здание бывшей Городской думы;
- здание бывшей Александровской гимназии;
- здание бывшей гостиницы «Савой» и другие.



Башня обозрения

Братская могила советских воинов



ЗАКЛЮЧЕНИЕ

Поступив однажды в Гомельский государственный технический университет имени П.О. Сухого, мы сделали выбор своего личностного роста и профессионального пути, выбор в пользу многопрофильного технического университета, выбор в пользу высшего учебного заведения со своей историей и традициями.



Выбрав свой университет, мы вступили в особый мир, охваченный и проникнутый множеством природных и социальных закономерностей, и мы осознаем, что дальнейшее продвижение по избранному пути требует от нас знания и понимания этого мира во всей его самобытности.

Первоначально, когда мы только приступали к обучению и впервые встретились друг с другом в студенческой группе, она была для нас чужой. Мы ведь не выбираем друг друга. Но вот встречаемся, знакомимся, начинаем учиться вместе и постепенно становимся коллективом. И постепенно понимаем, что этот коллектив не только данность – множество людей, личностей, и у каждого свой характер, своя история жизни, свои родители, друзья, свой внутренний мир, цели, интересы, увлечения, – но это еще и задание – сложное, творческое. Коллектив может быть обузой, препятствием для личностного и профессионального роста, а может, напротив, эффективно ему содействовать. Одноруппники могут стать друг для друга братьями в достижении любых, самых важных личностных целей, причем на всю жизнь.

Первая общая и самоочевидная цель каждого студента – качественное высшее образование по избранному направлению профессиональной подготовки.



Но вокруг существуют ценности жизни, которые подразделяются на определенные группы: патриотические, профессиональные, общекультурные, семейные, эстетические. Эти и другие ценности специфически преломляются в жизнедеятельности студенческой группы, которая сама, в свою очередь, становится важной ценностью нашей жизни.





Мы обмениваемся знанием постоянно, мы вдохновляем друг друга на многотрудном пути познания.

Мы понимаем также, что студенческая группа для каждого из нас – это первое сообщество коллег-профессионалов. Здесь формируются наши первые научные интересы, разгораются первые профессиональные диспуты, мозговые штурмы и вполне производственные авралы.

Социальные связи, которые складываются в студенческих группах, наша дружба – это ценнейший капитал и украшение жизни. Мы глубоко убеждены, что только те народы и государства живут и достигают величия, которые сотканы из прочных, добрых, искренних отношений между людьми. Мы любим свой народ, мы любим свою Родину – Беларусь. И нам не трудно, нет – нам доставляет радость созидать ее величие сегодня, в каждой повседневности университетской жизни, в своей студенческой группе. Мы учимся вместе, мы дружим, мы обретаем будущее!

Родина для нас - это память о трагической истории нашей страны и знание о тех проблемах, которые возникают в ней сейчас. Родина для нас - это родная культура и стремление ее сохранить. И, конечно, родина - это наш родной город или деревня, улицы и переулки, зимы и весны, люди. Родина - это друзья и знакомые, семья. Родина - это память сердца обо всем, что было и с нами, и с нашим народом.

Любить свою родину большую и малую – это значит делать всё, чтобы она становилась богаче и краше, чтобы людям в ней лучше жилось.

Любить свою Родину, большую и малую – это не значит только восхищаться, любоваться тем, что есть здесь. Любить родину – это не значит жить только настоящим. Ведь без прошлого нет будущего.

